

令和4年度  
事業報告書

令和5年5月24日

学校法人 杉野学園

## 目次

|     |                                   |    |
|-----|-----------------------------------|----|
| I   | 学校法人の概要                           |    |
| 1   | 主要な運営指標等の推移                       | 1  |
| 2   | 建学の精神と使命                          | 3  |
| 3   | 沿革                                | 4  |
| 4   | 学校法人杉野学園 組織・附属機関等                 | 5  |
| 5   | 学部・課程、学科・科別収容定員・入学定員・入学者数等及び学位授与数 | 8  |
| 6   | 入試に関する状況                          | 11 |
| 7   | 就職・進学等の状況                         | 12 |
| 8   | 検定試験に関する状況                        | 13 |
| 9   | 教員数等                              | 15 |
| 10  | 役員の状況                             | 16 |
| II  | 令和4年度事業概要                         | 18 |
| III | 財務の概要                             |    |
| (1) | 資金収支計算書                           | 23 |
| (2) | 事業活動収支計算書                         | 28 |
| (3) | 貸借対照表                             | 32 |
| (4) | 財産目録                              | 34 |

## I. 学校法人の概要

本学校法人杉野学園は、教育基本法及び学校教育法に従い、建学の精神に則った学校教育を行い、服飾に関する有為な人材を育成することを主たる目的としています。

この目的を達成するために設置された本学校法人杉野学園の令和4年度における概要は以下のとおりです。

### 1. 主要な運営指標等の推移

| 区 分            | 平成30年度 | 令和元年度 | 令和2年度 | 令和3年度 | 令和4年度 |
|----------------|--------|-------|-------|-------|-------|
| 学生在籍者数（単位：名）   |        |       |       |       |       |
| 杉野服飾大学大学院      | 4      | 5     | 9     | 9     | 8     |
| 杉野服飾大学         | 760    | 788   | 795   | 796   | 767   |
| 杉野服飾大学短期大学部    | 82     | 83    | 71    | 55    | 21    |
| 杉野幼稚園          | 65     | 75    | 62    | 79    | 80    |
| ドレスメーカー学院      | 195    | 186   | 197   | 172   | 147   |
| 入学志願者数（単位：名）   |        |       |       |       |       |
| 杉野服飾大学大学院      | 3      | 6     | 6     | 6     | 6     |
| 杉野服飾大学         | 306    | 305   | 305   | 257   | 245   |
| 杉野服飾大学短期大学部    | 46     | 48    | 40    | 26    | —     |
| 杉野幼稚園          | 15     | 32    | 15    | 30    | 45    |
| ドレスメーカー学院      | 87     | 84    | 79    | 68    | 68    |
| 教職員数（単位：名）     |        |       |       |       |       |
| 法人本部           | 3      | 2     | 2     | 2     | 1     |
| 杉野服飾大学         | 147    | 165   | 162   | 171   | 169   |
| 杉野服飾大学短期大学部    | 30     | 24    | 21    | 27    | 13    |
| 杉野幼稚園          | 11     | 10    | 10    | 10    | 10    |
| ドレスメーカー学院      | 38     | 45    | 49    | 43    | 43    |
| 事業活動収入（単位：百万円） | 1,475  | 1,500 | 1,524 | 1,500 | 1,382 |
| 事業活動支出（単位：百万円） | 1,538  | 1,538 | 1,562 | 1,584 | 1,575 |
| 資金収入（単位：百万円）   | 1,851  | 1,751 | 1,791 | 1,689 | 1,678 |
| 資金支出（単位：百万円）   | 1,880  | 1,821 | 1,855 | 1,800 | 1,762 |
| 借入金残高（単位：百万円）  | 547    | 423   | 293   | 238   | 208   |

注）杉野服飾大学短期大学部は令和3年度より学生募集を停止

(単位：%)

| 比率           | 算式  | H30年度 | R1年度  | R2年度  | R3年度  | R4年度  |
|--------------|---|-------|-------|-------|-------|-------|
| 事業活動収支差額比率   | $\frac{\text{基本金組入前当年度収支差額}}{\text{事業活動収入}}$  | △ 4.3 | △ 2.5 | △ 2.5 | △ 5.3 | △14.0 |
| 基本金組入後収支比率   | $\frac{\text{事業活動支出}}{\text{事業活動収入計-基本金組入額}}$ | 110.7 | 105.2 | 103.5 | 111.8 | 119.0 |
| 学生生徒等納付金比率   | $\frac{\text{学生生徒等納付金}}{\text{経常収入 ※1}}$      | 78.5  | 79.5  | 77.3  | 75.7  | 74.7  |
| 人件費比率        | $\frac{\text{人件費}}{\text{経常収入 ※1}}$           | 54.1  | 55.2  | 55.2  | 57.6  | 60.9  |
| 教育研究経費比率     | $\frac{\text{教育研究経費}}{\text{経常収入 ※1}}$        | 34.0  | 31.3  | 33.0  | 35.3  | 39.6  |
| 管理経費比率       | $\frac{\text{管理経費}}{\text{経常収入 ※1}}$          | 16.0  | 15.9  | 14.3  | 12.7  | 13.3  |
| 流動比率         | $\frac{\text{流動資産}}{\text{流動負債}}$             | 108.1 | 105.7 | 109.2 | 113.4 | 103.0 |
| 負債率          | $\frac{\text{総負債}}{\text{純資産}}$               | 34.1  | 30.6  | 28.2  | 25.6  | 24.6  |
| 純資産構成比率      | $\frac{\text{純資産}}{\text{負債+純資産}}$            | 74.6  | 76.5  | 78.0  | 79.6  | 80.2  |
| 基本金比率        | $\frac{\text{基本金}}{\text{基本金要組入額}}$           | 97.4  | 97.4  | 97.7  | 98.2  | 98.5  |
| 教育活動資金収支差額比率 | $\frac{\text{教育活動資金収支差額}}{\text{教育活動資金収入計}}$  | 5.4   | 4.2   | 6.6   | △ 1.2 | △4.5  |

※1 「経常収入」＝教育活動収入計＋教育活動外収入計

## 2. 建学の精神と使命

本学園の創設者杉野芳子は、日本の近現代の過渡期にあって、単身渡ったアメリカで自分自身の生活体験の中から西洋衣裳の制作技術と服飾文化を身に付けて、帰国後日本における服飾教育を開始した。その目指すところは日本における洋装の普及定着と服飾技術の習得による女性の自立であった。彼女は洋装を日本人に適合させるための洋裁技術としてドレメ式原型を考案し、日比谷公会堂で日本初のファッションショーを開催するなど、日本における服飾教育の確立とモードの創出に取り組んだ。彼女はファッションを 20 世紀の新しい芸術の一分野として捉え、パリのエレガンスを日本に紹介した。彼女の取り組みの全てがパイオニア精神で満たされている。

本学園の建学と展開の理念は、挑戦（チャレンジ）の精神、創造する力、自立（自己実現）する能力である。

21 世紀初頭に入った現在、日本の服飾に関する産業と社会はかつてないほど国際化が進行し、素材生産から消費市場に至るすべての局面で様々な課題に直面している。この状況の中で、現在及び未来の日本のファッション産業の道を切り拓くチャレンジ精神をもって、芸術性・技術力と文化的教養に基づいた創造力を養い、専門職業人として社会で自立する能力のある人材を送り出すことが本学園の使命である。

### 3. 沿革

|     |            |                                     |  |  |   |
|-----|------------|-------------------------------------|--|--|---|
| 大正  | 15年        | (1926)                              | 3月   | ドレスメーカー・スクール (現ドレスメーカー学院) を創立する                        |   |
|     |            |                                     | 11月  | ドレスメーカー女学院と校名変更する                                      |   |
| 昭和  | 5年         | (1930)                              | 4月   | 洋服本科を開設する  |   |
|     |            |                                     | 14年  | (1939) 6月  | デザイナー養成科を開設する                               |
|     | 24年        | (1949) 4月                           | 通信教育科を開設する   |  |   |
|     | 25年        | (1950)                              | 4月   | 杉野学園女子短期大学被服科を開学する                                     |   |
|     |            |                                     | 11月  | 杉野学園服飾図書館を開館する   |   |
|     | 26年        | (1951) 2月                           | 学校法人杉野学園として認可される   |  |   |
|     | 32年        | (1957) 5月                           | 杉野学園衣裳博物館を開館する   |  |   |
|     | 33年        | (1958) 4月                           | 学院にデザインアート科を開設する   |  |   |
|     | 36年        | (1961)                              | 4月   | 学院にドレスメーカー養成科を開設する                                     |   |
|     |            |                                     | 4月   | ドレメ通信教育講座が文部省認定となる                                     |   |
|     | 37年        | (1962) 4月                           | 短大に生活芸術科を増設する  |  |   |
|     | 39年        | (1964)                              | 4月   | 杉野学園女子大学家政学部被服学科を開学する                                  |   |
|     |            |                                     | 4月   | 杉野学園女子短期大学を杉野学園女子大学短期大学部と校名変更する                        |   |
|     | 41年        | (1966) 4月                           | 大学、短大を杉野女子大学、杉野女子大学短期大学部と校名変更する                                  |  |   |
| 43年 | (1968) 4月  | 学院に職業科を開設する                         |  |  |   |
| 46年 | (1971) 4月  | 杉野百草幼稚園 (現杉野幼稚園) を開園する              |  |  |   |
| 48年 | (1973)     | 4月                                  | 大学に学芸員課程を置く  |  |   |
|     |            | 10月                                 | 学院の職業科を産業教育科と名称変更する  |  |   |
| 51年 | (1976) 4月  | 学院は専修学校制度の創設に伴う服飾専門課程(専門学校)として認可される |  |  |   |
| 63年 | (1988) 8月  | ドレスメーカー女学院をドレスメーカー学院と校名変更する         |  |  |   |
| 平成  | 7年         | (1995)                              | 4月   | 学院の本科と師範科を改組し、服飾造形科を開設する                               |   |
|     |            |                                     | 12年  | (2000) 4月  | 学院にファッションビジネス科、ファッションデジタル編集科、ファッション研究科を開設する |
|     |            |                                     |  | 4月   | 学院の産業教育科を改組し、アパレル技術科と名称変更する                 |
|     |            |                                     |  | 4月   | 中国の浙江工程学院 (現浙江理工大学) と友好交流協定を締結する            |
|     | 13年        | (2001)                              | 4月   | 日野市 (日野キャンパス) に日野校舎 G 棟 (General Block) を竣工する          |   |
|     |            |                                     | 4月   | 大学の教育課程を改定。1・2年次を共通の基礎課程とし、3年次以降を専門課程とする               |   |
|     | 14年        | (2002)                              | 4月   | 大学、短大を杉野服飾大学(服飾学部服飾学科)、杉野服飾大学短期大学部(服飾学科)と校名変更し、男女共学とする |   |
|     |            |                                     | 4月   | 日野市 (日野キャンパス) に日野校舎 R 棟 (Representation Block) を竣工する   |   |
|     |            |                                     | 4月   | ロシアのモスクワ国立繊維大学と日露服飾協力協定を締結する                           |   |
|     |            |                                     |  | 10月  | 杉野服飾大学附属図書館が竣工、開館する                         |
|     | 15年        | (2003) 3月                           | 短大の生活芸術科を閉科する  |  |   |
|     | 19年        | (2007) 4月                           | 学院に高度アパレル専門科を開設。デザイナー科をアパレルデザイン科と名称変更する                          |  |   |
| 20年 | (2008) 12月 | 中国の浙江紡織服装職業技術学院と「両校友好交流に関する協定」を締結する |  |  |   |
| 21年 | (2009) 4月  | 大学にファッションデザイン専攻科を開設する               |  |  |   |
| 22年 | (2010) 9月  | 杉野服飾大学日中服飾専門課程を浙江紡織服装職業技術学院に開設する    |  |  |   |
| 23年 | (2011)     | 4月                                  | 学院のファッションビジネス科をファッションサービス科と名称変更する                                |  |   |
|     |            | 12月                                 | SUGINO HALL を竣工する  |  |   |
| 24年 | (2012) 4月  | 大学に大学院造形研究科造形専攻を開設する                |  |  |   |
| 25年 | (2013) 4月  | 学院のデザインアート科の募集を停止する                 |  |  |   |
| 27年 | (2015)     | 4月                                  | 大学の教育課程を改定。1年次よりモードテクノロジー系とファッションビジネス系に分け初年次教育とし、2年次以降を専門教育課程とする |  |   |
| 4月  |            | ドレメ通信教育講座の募集を停止する                   |  |  |   |
| 29年 | (2017)     | 2月                                  | 学院のアパレル技術科、高度アパレル専門科は文部科学省より職業実践専門課程として認定される                     |  |   |
|     |            | 4月                                  | 学院のファッションサービス科をファッションビジネス科と名称変更する                                |  |   |
| 30年 | (2018)     | 1月                                  | ドレメ通信教育講座を廃止する   |  |   |
|     |            | 2月                                  | 学院の服飾造形科、ファッションビジネス科は文部科学省より職業実践専門課程として認定される                     |  |   |
|     |            | 4月                                  | 大学の服飾学部で服飾表現学科を増設する  |  |   |
| 令和  | 3年         | (2021) 4月                           | 杉野服飾大学短期大学部の令和4年度生の学生募集を停止する                                     |  |   |

## 4. 学校法人杉野学園 組織・附属機関等

学校法人杉野学園（以下「法人」）は、教育基本法および学校教育法に従って、学校を設置することを目的に設置された法人であり、現在、杉野服飾大学、杉野服飾大学短期大学部、ドレスメーカー学院及び杉野幼稚園の4校を設置している。

法人組織における役員及び諸機関と役割は次の通りである。

### 組織

#### 理事会

本学の教育・研究の充実および向上を目的とする有効適切な経営管理を行うため、その基本的な施策、方針、計画等本法人の業務を決定する法人の最高の意思決定機関である。

予算や決算、重要な資産の処分、寄附行為の変更等の重要な事項はすべて理事会の議決を経なければならない。

【構成員9名中現員（令和4年4月1日現在）9名】

#### 理事長

法人の代表者である。また、法人内部の業務の総括者（私立学校法第37条）であり、理事会、評議員会の招集者である。

#### 評議員会

法人の業務若しくは財産の状況、役員の業務執行の状況について役員に対して意見を述べ、諮問に答え、役員から報告を徴することができる機関である。

【構成員21人以上28人以内中現員（令和4年4月1日現在）21名】

#### 監事

法人の業務及び財産の状況を監査し、監査報告書を作成し、理事会・評議員会に提出する。

【構成員2名中現員（令和4年4月1日現在）2名】

#### 学長

大学の代表者であり、大学教職員の統督者（学校教育法第92条）である。この他、法人の設置する学校の長として、短期大学部学長、ドレスメーカー学院院長、幼稚園園長がいる。

#### 大学

大学は学長によって代表され、そのスタッフとして学部長、教務部長、学生部長、就職部長等がいる。大学全体の審議機関として、大学教授会がある。また、学長のもとに各委員会が常設され、大学の重要な事項が諮られる。

#### 短期大学部

短期大学部には、短期大学部学長が置かれ、学科長、教務部長、学生部長、就職部長等がいる。また、短期大学部教授会が組織され、大学とはほぼ同様に運営される。

#### ドレスメーカー学院

ドレスメーカー学院には、院長が置かれ、学生部長、就職部長、各科長、学年主任などの役職者がある。また、院長のもとに教員会議が組織され、重要な事項が諮られる。

#### 幼稚園

幼稚園には、園長が置かれ、主任がいる。また、園長のもとに職員会議が組織され、重要な事項が諮られる。

### 附属機関

#### 図書館

図書館には、館長が置かれ、館長は、理事長の命を受けて館務を総括し、図書館を代表する。

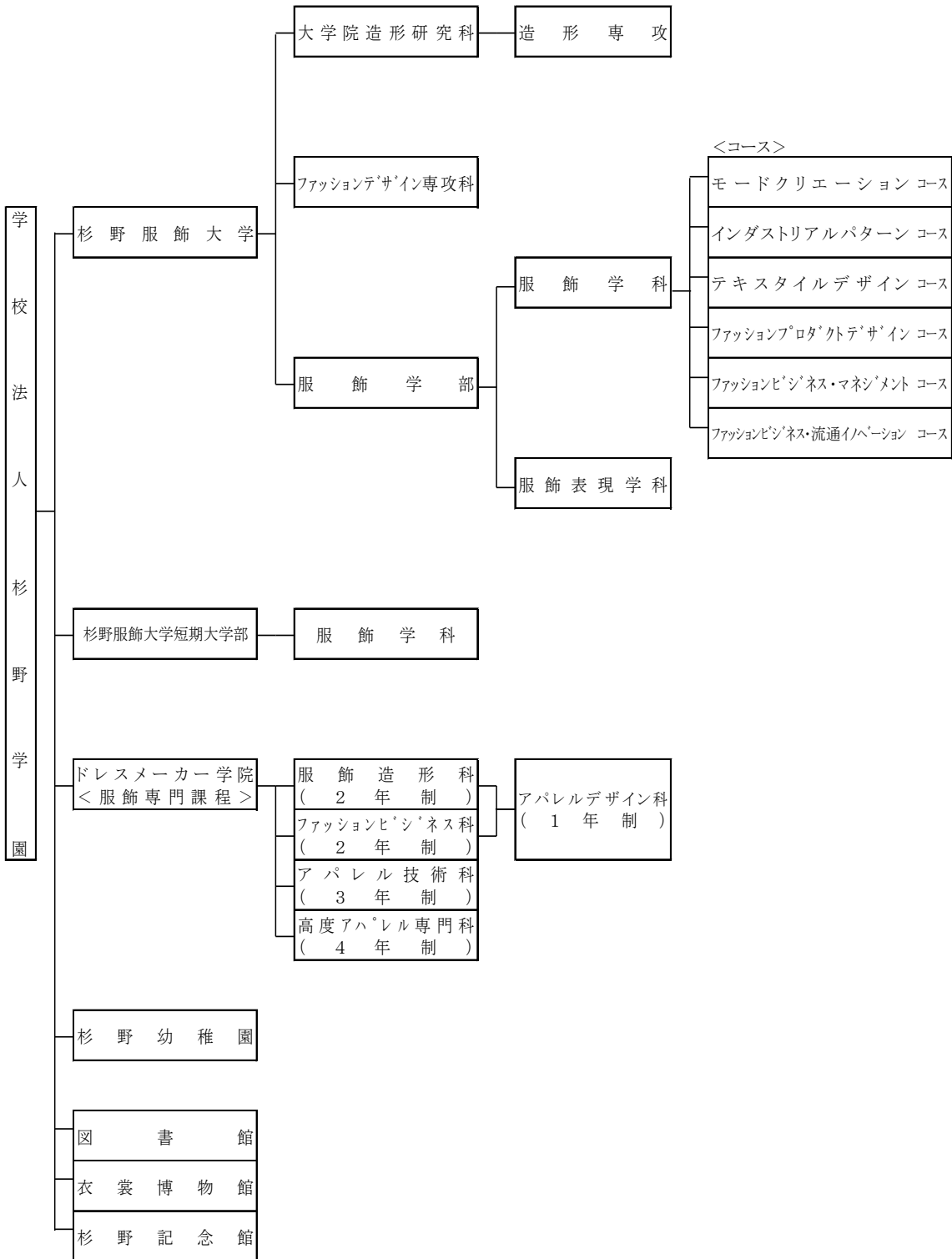
#### 衣裳博物館・博物館分室

博物館には、館長が置かれ、館長は、理事長の命を受けて館務を総括し、博物館を代表する。

#### 杉野記念館

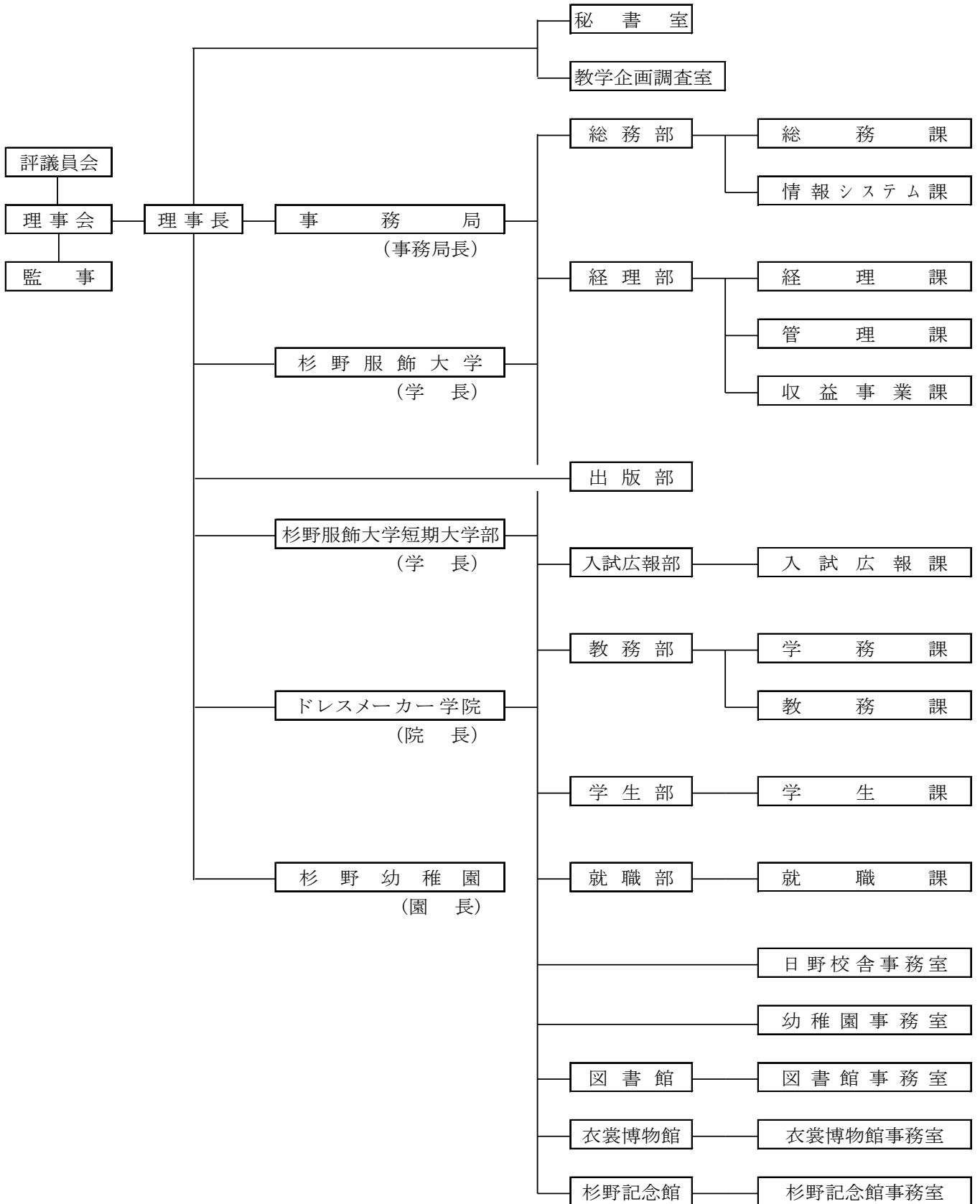
記念館には、館長が置かれ、館長は、理事長の命を受けて館務を総括し、記念館を代表する。

学校法人杉野学園 教育組織機構図(令和4年4月1日)





学校法人杉野学園 事務組織図 (令和4年4月1日)



5. 学部・課程、学科・科別収容定員・入学定員・入学者数等及び学位授与数

過去5年間の入学定員・総定員等生徒数一覧（各年度5月1日現在）

杉野服飾大学大学院 造形研究科

[単位:人]

| 区分    | 平成30年度 | 令和元年度 | 令和2年度 | 令和3年度 | 令和4年度 |
|-------|--------|-------|-------|-------|-------|
| 収容定員  | 20     | 20    | 20    | 20    | 20    |
| 入学定員  | 10     | 10    | 10    | 10    | 10    |
| 入学者数  | 0      | 5     | 5     | 4     | 4     |
| 在籍者数  | 4      | 5     | 9     | 9     | 8     |
| 修了生数  | 4      | 0     | 4     | 3     | 4     |
| 学位授与数 | 4      | 0     | 4     | 3     | 4     |

杉野服飾大学 服飾学部 服飾学科

[単位:人]

| 区分    | 平成30年度 | 令和元年度 | 令和2年度 | 令和3年度 | 令和4年度 |
|-------|--------|-------|-------|-------|-------|
| 収容定員  | 860    | 860   | 860   | 860   | 860   |
| 入学定員  | 200    | 200   | 200   | 200   | 200   |
| 入学者数  | 193    | 198   | 178   | 187   | 150   |
| 在籍者数  | 738    | 743   | 726   | 706   | 672   |
| 卒業生数  | 157    | 153   | 164   | 154   | 157   |
| 学位授与数 | 157    | 153   | 164   | 154   | 157   |

杉野服飾大学 服飾学部 服飾表現学科

[単位:人]

| 区分    | 平成30年度 | 令和元年度 | 令和2年度 | 令和3年度 | 令和4年度 |
|-------|--------|-------|-------|-------|-------|
| 収容定員  | 160    | 160   | 160   | 160   | 160   |
| 入学定員  | 40     | 40    | 40    | 40    | 40    |
| 入学者数  | 22     | 24    | 29    | 24    | 23    |
| 在籍者数  | 22     | 45    | 69    | 90    | 95    |
| 卒業生数  | —      | —     | —     | 16    | 22    |
| 学位授与数 | —      | —     | —     | 16    | 22    |

杉野服飾大学短期大学部 服飾学科

[単位:人]

| 区分    | 平成30年度 | 令和元年度 | 令和2年度 | 令和3年度 | 令和4年度 |
|-------|--------|-------|-------|-------|-------|
| 収容定員  | 100    | 100   | 100   | 100   | 0     |
| 入学定員  | 50     | 50    | 50    | 50    | 0     |
| 入学者数  | 44     | 40    | 31    | 25    | 0     |
| 在籍者数  | 82     | 83    | 71    | 55    | 21    |
| 卒業生数  | 33     | 40    | 38    | 26    | 21    |
| 学位授与数 | 33     | 40    | 38    | 26    | 21    |

(注) 杉野服飾大学短期大学部は令和3年度より学生募集を停止

過去5年間の入学定員・募集数・園児数一覧(各年度5月1日現在)

杉野幼稚園

[単位:人]

| 区 分  | 平成30年度 | 令和元年度 | 令和2年度 | 令和3年度 | 令和4年度 |
|------|--------|-------|-------|-------|-------|
| 収容定員 | 315    | 315   | 315   | 315   | 315   |
| 入学定員 | 105    | 105   | 105   | 105   | 105   |
| 募集者数 | 54     | 54    | 54    | 45    | 45    |
| 入学者数 | 14     | 31    | 14    | 29    | 31    |
| 園児数  | 65     | 75    | 62    | 79    | 80    |
| 年少   | 14     | 31    | 14    | 29    | 31    |
| 年中   | 26     | 17    | 31    | 17    | 31    |
| 年長   | 25     | 27    | 17    | 33    | 18    |
| 卒園児数 | 25     | 26    | 19    | 33    | 18    |

過去5年間の入学定員・総定員等生徒数一覧（各年度5月1日現在）

ドレスメーカー学院

[単位:人]

| 学科名         | 修業年限 | 平成29年度 |     |      |      |      | 平成30年度 |     |      |      |      |
|-------------|------|--------|-----|------|------|------|--------|-----|------|------|------|
|             |      | 入学定員   | 総定員 | 入学者数 | 在籍者数 | 卒業者数 | 入学定員   | 総定員 | 入学者数 | 在籍者数 | 卒業者数 |
| 服飾造形科       | 2年   | 70     | 140 | 37   | 74   | 36   | 70     | 140 | 53   | 85   | 29   |
| アパレル技術科     | 3年   | 30     | 90  | 18   | 54   | 10   | 30     | 90  | 14   | 53   | 23   |
| ファッションサービス科 | 2年   | 15     | 30  | 募集停止 | 12   | 10   | —      | —   | —    | —    | —    |
| ファッションビジネス科 | 2年   | 15     | 30  | 7    | 7    | —    | 30     | 60  | 6    | 11   | 5    |
| 高度アパレル専門科   | 4年   | 15     | 60  | 8    | 33   | 2    | 15     | 60  | 7    | 34   | 8    |
| アパレルデザイン科   | 1年   | 35     | 35  | 15   | 15   | 15   | 35     | 35  | 12   | 12   | 12   |
| 計           |      | 180    | 385 | 85   | 195  | 73   | 180    | 385 | 92   | 195  | 77   |

| 学科名         | 修業年限 | 令和元年度 |     |      |      |      | 令和2年度 |     |      |      |      |
|-------------|------|-------|-----|------|------|------|-------|-----|------|------|------|
|             |      | 入学定員  | 総定員 | 入学者数 | 在籍者数 | 卒業者数 | 入学定員  | 総定員 | 入学者数 | 在籍者数 | 卒業者数 |
| 服飾造形科       | 2年   | 70    | 140 | 56   | 97   | 37   | 70    | 140 | 42   | 93   | 51   |
| アパレル技術科     | 3年   | 30    | 90  | 18   | 46   | 14   | 30    | 90  | 12   | 40   | 13   |
| ファッションビジネス科 | 2年   | 30    | 60  | 8    | 11   | 3    | 30    | 60  | 12   | 18   | 6    |
| 高度アパレル専門科   | 4年   | 15    | 60  | 0    | 21   | 6    | 15    | 60  | 12   | 27   | 8    |
| アパレルデザイン科   | 1年   | 35    | 35  | 11   | 11   | 11   | 35    | 35  | 19   | 19   | 19   |
| 計           |      | 180   | 385 | 93   | 186  | 71   | 180   | 385 | 97   | 197  | 97   |

| 学科名         | 修業年限 | 令和3年度 |     |      |      |      | 令和4年度 |     |      |      |      |
|-------------|------|-------|-----|------|------|------|-------|-----|------|------|------|
|             |      | 入学定員  | 総定員 | 入学者数 | 在籍者数 | 卒業者数 | 入学定員  | 総定員 | 入学者数 | 在籍者数 | 卒業者数 |
| 服飾造形科       | 2年   | 70    | 140 | 33   | 64   | 27   | 70    | 140 | 43   | 72   | 28   |
| アパレル技術科     | 3年   | 30    | 90  | 15   | 41   | 14   | 30    | 90  | 14   | 36   | 8    |
| ファッションビジネス科 | 2年   | 30    | 60  | 9    | 19   | 10   | 30    | 60  | 3    | 9    | 5    |
| 高度アパレル専門科   | 4年   | 15    | 60  | 9    | 22   | 6    | 15    | 60  | 7    | 21   | 0    |
| アパレルデザイン科   | 1年   | 35    | 35  | 26   | 26   | 26   | 35    | 35  | 9    | 9    | 8    |
| 計           |      | 180   | 385 | 92   | 172  | 83   | 180   | 385 | 92   | 147  | 49   |

## 6. 入試に関する状況

### 杉野服飾大学大学院 造形研究科

単位：人

| 区分  | 平成30年度 | 令和元年度 | 令和2年度 | 令和3年度 | 令和4年度 |
|-----|--------|-------|-------|-------|-------|
| 志願者 | 3      | 6     | 6     | 4     | 6     |
| 入学者 | 0      | 5     | 5     | 3     | 4     |

### 杉野服飾大学 服飾学部 服飾学科

| 区分     | 平成30年度      | 令和元年度 | 令和2年度 | 令和3年度 | 令和4年度 |    |
|--------|-------------|-------|-------|-------|-------|----|
| 志願者    | 259         | 246   | 242   | 209   | 191   |    |
| 入学者    | 193         | 198   | 178   | 163   | 150   |    |
| 内<br>訳 | AO入試(総合型)   | 106   | 109   | 107   | 78    | 70 |
|        | 推薦          | 69    | 66    | 54    | 74    | 67 |
|        | 一般          | 8     | 9     | 9     | 5     | 9  |
|        | センター(共通テスト) | 10    | 13    | 8     | 6     | 4  |
|        | 社会人         |       | 1     | 0     | 0     | 0  |

### 杉野服飾大学 服飾学部 服飾表現学科

| 区分     | 平成30年度      | 令和元年度 | 令和2年度 | 令和3年度 | 令和4年度 |    |
|--------|-------------|-------|-------|-------|-------|----|
| 志願者    | 47          | 59    | 63    | 48    | 46    |    |
| 入学者    | 22          | 24    | 29    | 24    | 23    |    |
| 内<br>訳 | AO入試(総合型)   | 14    | 15    | 13    | 6     | 6  |
|        | 推薦          | 2     | 8     | 9     | 15    | 14 |
|        | 一般          | 4     | 0     | 0     | 3     | 2  |
|        | センター(共通テスト) | 2     | 1     | 7     | 0     | 1  |
|        | 社会人         | 0     | 0     | 0     | 0     | 0  |

### 杉野服飾大学短期大学部 服飾学科

| 区分     | 平成30年度      | 令和元年度 | 令和2年度 | 令和3年度 | 令和4年度 |    |
|--------|-------------|-------|-------|-------|-------|----|
| 志願者    | 46          | 48    | 40    | 26    | 募集停止  |    |
| 入学者    | 44          | 40    | 31    | 25    |       |    |
| 内<br>訳 | AO入試(総合型)   | 25    | 26    | 14    |       | 10 |
|        | 推薦          | 19    | 14    | 16    |       | 14 |
|        | 一般          | 0     | 0     | 0     |       | 0  |
|        | センター(共通テスト) | 0     | 0     | 0     |       | 0  |
| 社会人    |             | 0     | 1     | 1     |       |    |

### 杉野幼稚園

| 区分  | 平成30年度 | 令和元年度 | 令和2年度 | 令和3年度 | 令和4年度 |
|-----|--------|-------|-------|-------|-------|
| 志願者 | 15     | 32    | 15    | 30    | 45    |
| 入学者 | 14     | 31    | 14    | 29    | 31    |

### ドレスメーカー学院

| 区分  | 平成30年度 | 令和元年度 | 令和2年度 | 令和3年度 | 令和4年度 |
|-----|--------|-------|-------|-------|-------|
| 志願者 | 87     | 84    | 79    | 68    | 68    |
| 入学者 | 80     | 82    | 77    | 65    | 68    |

## 7. 就職・進学等の状況

### 杉野服飾大学

| 年度     | 卒業生数 | 就職希望者数 |       | 就職者数 | 就職率   | 進学者数 |
|--------|------|--------|-------|------|-------|------|
|        | (人)  | (人)    | (%)   | (人)  | (%)   | (人)  |
| 令和4年度  | 180  | 148    | 82.2% | 136  | 91.9% | 3    |
| 令和3年度  | 170  | 139    | 81.8% | 109  | 78.4% | 8    |
| 令和2年度  | 164  | 136    | 82.9% | 96   | 70.6% | 0    |
| 令和元年度  | 153  | 125    | 81.7% | 114  | 91.2% | 7    |
| 平成30年度 | 157  | 122    | 77.7% | 121  | 99.2% | 3    |

注:内定率(%)は、就職希望者に占める内定者の割合を示します。[杉野服飾大学短期大学部、ドレスメーカー学院についても同じ。]  
注:杉野服飾大学には、大学院・専攻科の人数は含まれません。

### 杉野服飾大学短期大学部

| 年度     | 卒業生数 | 就職希望者数 |       | 就職者数 | 就職率    | 進学者数 |
|--------|------|--------|-------|------|--------|------|
|        | (人)  | (人)    | (%)   | (人)  | (%)    | (人)  |
| 令和4年度  | 21   | 20     | 95.2% | 13   | 65.0%  | 1    |
| 令和3年度  | 26   | 20     | 76.9% | 14   | 70.0%  | 3    |
| 令和2年度  | 38   | 35     | 92.1% | 21   | 60.0%  | 2    |
| 令和元年度  | 40   | 28     | 70.0% | 28   | 100.0% | 5    |
| 平成30年度 | 33   | 21     | 63.6% | 20   | 95.2%  | 2    |

### ドレスメーカー学院

| 年度     | 卒業生数 | 就職希望者数 |       | 就職者数 | 就職率    | 進学者数 |
|--------|------|--------|-------|------|--------|------|
|        | (人)  | (人)    | (%)   | (人)  | (%)    | (人)  |
| 令和4年度  | 49   | 29     | 59.2% | 21   | 72.4%  | 12   |
| 令和3年度  | 83   | 52     | 62.7% | 41   | 78.8%  | 10   |
| 令和2年度  | 97   | 54     | 55.7% | 29   | 53.7%  | 32   |
| 令和元年度  | 71   | 44     | 62.0% | 41   | 93.2%  | 20   |
| 平成30年度 | 77   | 55     | 71.4% | 55   | 100.0% | 15   |

8. 検定試験に関する状況

令和4年度 検定試験結果

杉野服飾大学

| 検定名            | 受験者数 | 合格者数 | 合格率 | 備考    |   |
|----------------|------|------|-----|-------|---|
| ファッション色彩能力検定   | 3級   | 89   | 67  | 75.3% | 1年1名(合格1)モード56名(合格38)テキスタイル11名(合格9)プロダクト6名(合格6)マネジメント4名(合格4)表現11名(合格9)        |
|                | 2級   | 121  | 56  | 46.3% | モード90名(合格38)インダストリアル1名(合格1)テキスタイル17名(合格9)マネジメント9名(合格6)イノベーション1名(合格0)表現3名(合格2) |
| ファッションビジネス能力検定 | 3級   | 45   | 20  | 44.4% | プロダクト1名(合格0)マネジメント44名(合格20)   |
|                | 3級科目 | 1    | 0   | 0.0%  | マネジメント1名(合格0)   |
|                | 2級   | 15   | 7   | 46.7% | マネジメント15名(合格7)  |
|                | 2級科目 | 7    | 6   | 85.7% | マネジメント7名(合格6)   |
| ファッション販売能力検定   | 3級   | 50   | 17  | 34.0% | 1年2名(合格2)モード1名(合格1)テキスタイル1名(合格0)マネジメント5名(合格4)イノベーション41名(合格10)                 |
|                | 3級科目 | 8    | 3   | 37.5% | モード1名(合格1)マネジメント2名(合格2)イノベーション5名(合格0)   |
|                | 2級   | 23   | 5   | 21.7% | モード3名(合格2)マネジメント6名(合格3)イノベーション14名(合格0)  |
|                | 2級科目 | 11   | 9   | 81.8% | モード1名(合格1)マネジメント1名(合格1)イノベーション9名(合格7)   |
| パターンメイキング技術検定  | 3級   | 14   | 11  | 78.6% | インダストリアル14名(合格11)   |
|                | 2級   | 15   | 14  | 93.3% | インダストリアル15名(合格14)   |

短期大学部

| 検定名          | 受験者数 | 合格者数 | 合格率 | 備考     |           |
|--------------|------|------|-----|--------|-----------|
| ファッション販売能力検定 | 3級   | 2    | 1   | 50.0%  | 2年2名(合格1) |
|              | 3級科目 | 6    | 6   | 100.0% | 2年6名(合格6) |

令和4年度 検定試験結果

ドレスメーカー学院

| 検定名                | 服飾造形科 |      |        | ファッションビジネス科 |      |        | アパレル技術科 |      |        | 高度アパレル専門科 |      |        |
|--------------------|-------|------|--------|-------------|------|--------|---------|------|--------|-----------|------|--------|
|                    | 受験者数  | 合格者数 | 合格率    | 受験者数        | 合格者数 | 合格率    | 受験者数    | 合格者数 | 合格率    | 受験者数      | 合格者数 | 合格率    |
| ファッション色彩能力検定 3級    | 38    | 28   | 73.7%  | 2           | 1    | 50.0%  | 14      | 14   | 100.0% | 5         | 5    | 100.0% |
| 2級                 | 5     | 3    | 60.0%  |             |      |        | 10      | 8    | 80.0%  | 6         | 5    | 83.3%  |
| ファッションビジネス検定 3級    | 36    | 27   | 75.0%  | 2           | 1    | 50.0%  | 18      | 16   | 88.9%  | 5         | 5    | 100.0% |
| 2級                 | 13    | 4    | 30.8%  | 5           | 1    | 20.0%  | 3       | 3    | 100.0% |           |      |        |
| ファッション販売能力検定 3級    |       |      |        | 2           | 1    | 50.0%  |         |      |        |           |      |        |
| 2級                 |       |      |        |             |      |        |         |      |        |           |      |        |
| パターンメイキング技術検定 3級   | 14    | 13   | 92.9%  |             |      |        | 11      | 11   | 100.0% | 8         | 7    | 87.5%  |
| 2級                 |       |      |        |             |      |        | 8       | 0    | 0.0%   | 5         | 0    | 0.0%   |
| 1級                 |       |      |        |             |      |        | 8       | 0    | 0.0%   |           |      |        |
| 洋裁技術検定 初級          | 42    | 41   | 97.6%  |             |      |        | 14      | 14   | 100.0% | 5         | 5    | 100.0% |
| 中級                 | 26    | 23   | 88.5%  |             |      |        |         |      |        | 6         | 6    | 100.0% |
| 上級                 |       |      |        |             |      |        | 3       | 3    | 100.0% |           |      |        |
| フォーマルスペシャリスト検定準2級  | 41    | 39   | 95.1%  | 2           | 2    | 100.0% | 15      | 15   | 100.0% | 5         | 5    | 100.0% |
| ブライダルファッションプランナー検定 | 1     | 1    | 100.0% |             |      |        | 4       | 4    | 100.0% | 1         | 1    | 100.0% |



9. 教員数等

1. 専任教員(令和4年5月1日現在)

[単位:人]

| 所 属       | 学長等 | 教 授 | 准教授 | 講 師 | 助教 | 助 手 | 教諭 | 合 計 |
|-----------|-----|-----|-----|-----|----|-----|----|-----|
| 大 学       | 1   | 24  | 1   | 11  | 7  | 11  |    | 55  |
| 短 大       |     | 3   | 1   | 1   |    | 2   |    | 7   |
| 幼稚園       | 1   |     |     |     |    |     | 4  | 5   |
| ドレスメーカー学院 | 1   | 9   | 1   | 2   | 2  | 2   |    | 17  |
| 合 計       | 3   | 36  | 3   | 14  | 9  | 15  | 4  | 84  |

[契約専任教員(令和4年5月1日現在)]

[注:上表の人数の内数です]

| 所 属       | 学長等 | 教 授 | 准教授 | 講 師 | 助教 | 助 手 | 教諭 | 合 計 |
|-----------|-----|-----|-----|-----|----|-----|----|-----|
| 大 学       |     | 9   |     | 4   | 7  | 11  |    | 31  |
| 短 大       |     | 1   | 1   |     |    | 2   |    | 4   |
| 幼稚園       |     |     |     |     |    |     |    |     |
| ドレスメーカー学院 |     | 4   | 1   | 1   | 2  | 2   |    | 10  |
| 合 計       |     | 14  | 2   | 5   | 9  | 15  |    | 45  |

2. 専任職員(令和4年5月1日現在)

[単位:人]

|           | 専 任     | 常勤嘱託    | 合 計     |
|-----------|---------|---------|---------|
| 本 部       |         | 1 (0)   | 1 (0)   |
| 大 学       | 12 (8)  | 29 (23) | 41 (31) |
| 短 大       | 1 (1)   | 1 (1)   | 2 (2)   |
| 幼稚園       |         | 1 (1)   | 1 (1)   |
| ドレスメーカー学院 | 6 (5)   | 1 (1)   | 7 (6)   |
| 合 計       | 19 (14) | 33 (26) | 52 (40) |

注:上表各欄の( )は女子内数です

## 10. 役員 の概要

理事（定員 9名 現員 9名）

令和4年4月1日現在

|   | 氏名     | 就任年月日    | 常勤・非常勤の別 | 業務執行・非業務執行の別 | 現職                                 | 責任免除・責任限定契約<br>補償契約・役員賠償責任保険契約<br>の状況 |
|---|--------|----------|----------|--------------|------------------------------------|---------------------------------------|
| 1 | 中村 賢二郎 | H15.4.1  | 常勤       | 業務執行         | 理事長<br>杉野服飾大学・同短期大学部学長             | 私大協役員賠償責任保険契約                         |
| 2 | 佐々木 千春 | H27.4.1  | 常勤       | 業務執行         | ドレスメーカー学院院長                        | 私大協役員賠償責任保険契約                         |
| 3 | 北折 貴子  | H29.3.30 | 常勤       | 業務執行         | 杉野服飾大学教授・服飾学部長                     | 私大協役員賠償責任保険契約                         |
| 4 | 岡 正子   | H29.3.30 | 非常勤      | 非業務執行        | 岡学園トータルデザインアカデミー校長<br>(株)エコマコ代表取締役 | 私大協役員賠償責任保険契約                         |
| 5 | 杉野 秀   | H11.3.30 | 非常勤      | 非業務執行        |                                    | 私大協役員賠償責任保険契約                         |
| 6 | 白井 勝美  | R3.3.30  | 常勤       | 業務執行         | 杉野服飾大学教授・教務部長                      | 私大協役員賠償責任保険契約                         |
| 7 | 遠山 壽一  | H18.1.20 | 非常勤      | 非業務執行        |                                    | 私大協役員賠償責任保険契約                         |
| 8 | 内藤 朗   | H30.9.27 | 非常勤      | 非業務執行        |                                    | 私大協役員賠償責任保険契約                         |
| 9 | 河上 恭雄  | R2.4.1   | 非常勤      | 非業務執行        |                                    | 私大協役員賠償責任保険契約                         |

監事（定員 2名 現員 2名）

令和4年4月1日現在

|   | 氏名     | 就任年月日    | 常勤・非常勤の別 | 業務執行・非業務執行の別 | 現職  | 責任免除・責任限定契約<br>補償契約・役員賠償責任保険契約<br>の状況 |
|---|--------|----------|----------|--------------|-----|---------------------------------------|
| 1 | 田中 健一郎 | H17.3.30 | 非常勤      | 非業務執行        | 弁護士 | 私大協役員賠償責任保険契約                         |
| 2 | 黒崎 勝之  | H25.3.30 | 非常勤      | 非業務執行        |     | 私大協役員賠償責任保険契約                         |

評議員（定員 21～28名 現員 21名）

令和4年4月1日現在

|    | 氏 名    | 就任年月日    | 現職                                       |
|----|--------|----------|--|
| 1  | 森田 裕子  | H23.3.30 | 杉野服飾大学短期大学部教授・服飾学科長                      |
| 2  | 白井 勝美  | H13.3.30 | 理事<br>杉野服飾大学教授・教務部長                      |
| 3  | 峯岸 恵   | H15.3.30 | ドレスメーカー学院教授                              |
| 4  | 瀬古 徹   | H25.3.30 | 杉野服飾大学教授・同大学院造形研究科長                      |
| 5  | 水上 雅子  | H29.3.30 | 杉野服飾大学教授                                 |
| 6  | 柴田 弘子  | H25.3.30 | 入試広報部長・学生課長                              |
| 7  | 宮本 泰子  | H25.3.30 | 秘書室長・教務事務部長・学務課長                         |
| 8  | 三觜 守   | H31.3.30 | 経理部長                                     |
| 9  | 北折 貴子  | H23.3.30 | 理事<br>杉野服飾大学教授・服飾学部長                     |
| 10 | 吉川 玲子  | H23.3.30 |  |
| 11 | 相場 千枝  | H15.3.30 | 杉野服飾大学特任講師                               |
| 12 | 杉野 秀   | H1.6.21  | 理事                                       |
| 13 | 坂野 ヨシミ | H11.3.30 |  |
| 14 | 岡 正子   | H29.3.30 | 理事<br>岡学園トータルデザインアカデミー校長<br>(株)エコマコ代表取締役 |
| 15 | 鈴木 美和子 | H11.3.30 |  |
| 16 | 中村 賢二郎 | H15.4.1  | 理事長<br>杉野服飾大学・同短期大学部学長                   |
| 17 | 佐々木 千春 | H27.4.1  | 理事<br>ドレスメーカー学院院長                        |
| 18 | 遠山 壽一  | H18.1.20 | 理事                                       |
| 19 | 内藤 朗   | H29.3.30 | 理事                                       |
| 20 | 福永 成明  | H16.7.28 | (有)ファッションリンクス代表                          |
| 21 | 河上 恭雄  | R2.4.1   | 理事                                       |
|    |        |          |  |
|    |        |          |  |

## II. 令和4年度事業概要

### 1. 第3期中期計画の推進

杉野学園がその経営に関わる中期計画を初めて策定したのは平成20年7月である。当時と比較すると社会状況の変化を反映して学園が経営する各学校への志願者数と入学者数は大きく変化している。また、中期計画の中で立案していた大学の大学院新設、専攻科の新設、杉野ホールの建設、さらに、昭和48年以前の建築に係る建物の耐震化についても、主要な施設の耐震化工事を完了することができた。このような中、18歳人口の長期的な減少傾向、卒業生の主な就職先であるアパレル・ファッション産業の長期的な展望、第2期の学園の中期計画期間中における入学者数の推移に鑑み、令和3年度から始まる杉野学園の第3期中期計画を策定してきた。第3期中期計画の2年次目にあたる令和4年度においては、社会状況の変化に対応しつつ、各学校における教育研究をはじめとする学校運営を進めた。

令和4年度は、大学院に3DCGを活用し、モデリングに特化したクリエイターの養成を目指す3Dデジタルモデリングコースを開設した。

さらに、日本と世界の服飾の歴史や伝統について学び、過去から未来へ広い視野をもって、豊かでサステイナブルなファッションを創造する力を養う服飾文化学科を令和5年度から開設すべく、令和4年度末に閉校を予定している短期大学部の入学定員のうち40名を転換して、新設する同学科の入学定員40名の増加に充てることを文部科学省に申請し、令和4年9月に認可された。

新型コロナウイルスの影響については、昨年同様感染対策を徹底し、学生・生徒・園児が安全にかつ安心して修学できるとともに、大学を初め各学校が分散授業や遠隔授業を滞りなく実施できるよう、教育環境の整備を図った。

国の高等教育の修学支援新制度について、杉野服飾大学、杉野服飾大学短期大学部、ドレスメーカー学院が引き続き支援対象校として認定され、大学80名、短期大学部2名、ドレスメーカー学院22名を授業料免除対象者（いずれも延べ人数）とするなど、独自の奨学金制度とあわせて経済的な支援を実施した。

財務運営については、教育活動収支差額は大学で27百万円、短期大学部54百万円、幼稚園8百万円、ドレスメーカー学院1億23百万円とそれぞれ支出超過となった。法人全体としては2億42百万円の支出超過となった。資金収支における翌年度への繰越支払資金は4億40百万円で前年度より84百万円減少した。

教育環境の整備にあたっては、計画している大学校舎の冷暖房設備の更新を、令和5年度から円滑に着手できるよう実施設計及び実施工程の検討を進めるとともに、日野校舎の冷暖房設備の計画的な整備を推進した。

### 2. 教育活動情報の発信の強化

令和2年度にホームページを刷新、以来、入試広報部の情報発信チームが迅速な更新を行っている。また、令和3年度にITによる情報発信を推進するための組織として発足させた、大学の各学科・コースの適任者によるプロジェクトチーム「学生募集実行員会」とドレスメーカー学院の「広報活動委員会」の情報提供により、同じく情報発信チームがSNSを駆使して常に新しい教育活動情報を配信、広報活動を行った。

### 3. 外部評価の実施による授業改善

杉野服飾大学では、学生による授業アンケート、学生との意見交換会を実施するほ

か、企業・卒業生による外部評価を実施している。

令和元年度には厳しくなる就職活動に向けて「キャリアデザイン」を開講、さらに令和3年度には数理・データサイエンス教育の充実を図るため、「データサイエンス基礎」を開講した。

外部評価アンケートについては、平成29年度から対面により実施してきたが令和2年度から新型コロナウイルス禍ということもあり、多くの本学学生を採用していただいている企業13社と現在もアパレルで活躍している各コースからの卒業生14名に依頼し、書面による外部評価アンケートを行った。アンケート結果を基にコース主任が授業改善案を作り、できることから改善を試みている。また、その内容は自己点検委員会でも意見を聞き改善を行い、令和4年1月7日にホームページにもアップした。令和4年度においては評価を受けて授業改善を行った。令和5年度もこの外部評価を継続して実施していく。

#### 4. 杉野服飾大学の教育活動

平成30年度に新設した服飾表現学科は、令和3年度で完成年度を迎えた。

令和2年度に学長裁量経費等を活用し日野校舎に動画編集ソフトを搭載したPCや舞台衣裳制作用の特殊ミシンを整備し、授業で活用している。令和3年度は初めての卒業制作発表が充実したものとなるように検討した。コロナ禍ということで日野校舎にて録画映像を撮影し、3月上旬から学修支援システム「manaba」にて在校生に発信を行った。

令和3年度の学部における授業については、服飾造形教育に係る専門領域であり、衣裳制作や実習等の授業を多く実施することから、対面授業を基本として実施した。また日野校舎でも大型モニターを設置し、目黒校舎で行っている選択講義科目を日野校舎でも授業が受講できるように整備を行った。これにより移動時間の影響で履修が難しかった選択科目も履修できることとなった。目黒校舎においては大型ディスプレイを活用して分散授業を行うなどコロナ対策に万全を期している。また、昨年同様、必要に応じて遠隔授業も取り入れた。

令和3年度には数理・データサイエンス教育強化を見据えて『マーケティング・データサイエンス論』を大学2年生全員必修授業とし、開講した。令和4年2月に教員に向けてFD研究委員会の主催によりデータサイエンス基礎の授業内容について勉強会を行った。今後に向けては授業アンケートも踏まえ、さらに授業改善を行っていく。

平成16年度から始まった「教員作品集」は18回目となる。1年間の研究成果として造形系の教員による作品集は高校訪問等に役立てられ、実物作品は学内の展示室等で在校生にも先生方の作品を観る機会として展示を行っている。この取り組みにより、若手助手の育成にも役立っている。しかし、短期大学部が募集停止になったことを踏まえて、今年度で「大学・短期大学部教員作品集」は終了することとした。今後は若手育成のため積極的に研究を促し本学の紀要や学会発表を行うように促し指導していく予定である。紀要は本学在校生全員に配布されることから、学生教育にも役立っている。

#### 5. 杉野服飾大学短期大学部の教育活動

令和4年度の授業は、令和3年度と同様、授業は時間短縮ながら対面授業を基本として実施した。ファッション研修旅行を2年間実施できなかったことから、研修旅

行で得られる経験や知識を補うこと、社会で役立つことなどを念頭に特別アワーと合わせて計画を立てた。国立劇場での歌舞伎教室、都内のアパレル工場見学、雅叙園での和食のテーブルマナー、箱根富士屋ホテルでの洋食のテーブルマナー、銀粘土のワークショップなど、ソーシャルディスタンスを十分に考慮し実施した。

地域の児童センターを活動の場とする社会貢献プログラムにおける対面のワークショップなども実行した。今年が最後の授業であっただけに、実行できて、地域の担当者の方々からも良い評価をいただいたことはよかったと思う。

#### 6. ドレスメーカー学院の教育活動

ドレスメーカー学院は、令和4年度も自己点検・評価委員会を中心とした点検・評価を推進した。その一環として11月と12月に「教育課程編成委員会」を、3月に2回「学校関係者評価委員会」を開催して外部評価を受け、改革に取り組んだ。

令和3年度の「自己評価報告書」「教育課程編成委員会」「学校関係者評価委員会」の内容を9月までに公表した。

平成28年度より自己点検・評価委員会の重点目標として「職業実践専門課程」（文部科学大臣認定）の申請に取り組み、同年、アパレル技術科、高度アパレル専門科が、平成29年度に服飾造形科、ファッションビジネス科が認定を受けた。認定維持のため本年度もその内容を9月に公表した。

#### 7. 杉野幼稚園の幼児教育の推進

前年に続きコロナ禍ではあったが、感染防止対策を徹底し、園外保育や遠足を再開したり、状況により、行事の保護者参加人数制限の緩和などを行い、子供たち及び保護者に対して充実した保育環境を確保することが出来た。

同時にプレ保育や未就園児イベントを定期的で開催し、広く地域の幼児教育・子育て支援を行った。

アンプなどの放送設備を整備することにより、運動会をはじめ、様々な行事や保育で、子供たちに より良い音響の下、充実した教育活動を行うことが出来た。

前年度より運行を開始した幼稚園バスは、委託会社により安全な運行を徹底し、園で作成した送迎マニュアルを活用し、安心して利用出来るよう努めた。バス運行が認知されつつあり、問い合わせも増えている。今後も広く周知して園児獲得につなげたい。

#### 8. 杉野服飾大学日中服飾専門課程の教育の推進

中国浙江省寧波市の浙江紡織服装職業技術学院（高卒後3年生の服飾専科学校）と合作で同学院に開設した「杉野服飾大学日中服飾専門課程」は、令和4年9月には89名の新入生を迎え順調に運営されている。

本学教員が担当している服飾造形などの授業はコロナ禍により教員を派遣できないため、オンラインで授業を行っている。

また、毎年卒業生の10名程度が杉野服飾大学に編入している。コロナ禍による入国制限によりなかなか来日できない年度があったが、令和4年4月下旬から入国が可能になり、5月下旬までに令和3年、4年度の編入生11名が来日した。令和5年4月入学予定の学生9名は順調に4月2日に来日、編入生入学式に出席できた。

平成26年度から日中服飾専門課程の学生を対象に行っている「杉野服飾大学で日本のファッションと文化を見て学ぶ短期研修旅行」は、コロナ禍のため令和2年度以

降中止している。

## 9. 国際交流の推進

例年、ベルギーアントワープ研修旅行をはじめ、パリ・プレタポルテコレクション研修旅行、夏期イギリスの短期留学プログラム、ニューヨーク州立ファッション工科大学で学ぶニューヨークファッション研修旅行などを企画し、学生の国際感覚を身につける機会を数多く設けて開催していたが、コロナ禍のため令和2年度以降全て中止し令和4年度も実施を見合わせた。

また、本学園が主催する全国ファッションデザインコンテストへの交流協定校の学生の参加は、中国浙江理工大学、浙江紡織服装職業技術学院については、令和4年度も招聘はできなかったが作品参加のみ実施した。但し、A.N.コスイギン名称ロシア国立大学については、ウクライナ侵攻により国際郵便がストップしたことも踏まえ、作品参加を見送った。

## 10. 全国ファッションデザインコンテストの開催

本学園が一般財団法人ドレスメーカー服飾教育振興会と共同で開催する第59回全国ファッションデザインコンテストはコロナ禍ではあったが、「杉野学園全国ファッションデザインコンテストに向けての感染拡大防止措置」（第2版）に基づき開催した。

## 11. 杉野服飾大学附属図書館セキュリティ強化と所蔵資料のデジタル化

令和4年4月より、ホームページ作成業者との打ち合わせを開始し、「図書館運営委員会」での協議を経て、令和4年10月にホームページのリニューアル版を公開した。

費用は組み込み画面の増加等による構造の修正により、予算額を5万5千円超過したが、利用者にとって必要性の高い情報が上位ブロックに提示される構造となった。

リニューアルする第一の目的は、スマートフォン対応やSNSとの連動により、利用者が図書館発信情報へ容易にアクセスできるようにすることで図書館の利用を促進し、学生の専門性と教養を高めることであった。しかし、前年度に引き続き令和4年度も、コロナ禍対策のために短縮時間割となったことも影響して、利用率の顕著な増加にはつながらなかった。

## 12. 杉野服飾大学短期大学部の社会貢献活動

短期大学部では2年次の必修科目「社会貢献プログラム」という科目で地域の団体と様々な取り組みを行っているが、本年度はコロナ感染もソーシャルディスタンスを徹底することなどで対策も出来、通常通りの開講となった。取り組みは他の団体からも要請があったが、2年生のみの少人数であるためやむなくお断りし、昨年同様協定を結んでいる品川区の2つの児童センターのみで行った。令和4年度は品川区八潮児童センターにおいて「つまみ細工」「エコバック」のワークショップ、同じく品川区平塚児童センターでは「6種類から選べるトートバック」のワークショップなど、服飾の学生らしくファッション性を考えかつ日常で使えるもの、日本の伝統工芸を知ることなどを提案し、これらのワークショップを対面で行った。

### 1 3. ドレスメーカー学院の社会貢献活動

産経新聞主催の衣服のリユースでパラスポーツを応援する「ふくのわプロジェクト」と協力のもと、リユースの専門家の指導を受けながら回収した古着を学園祭で販売し、その収益金をこのプロジェクトに寄付する活動を平成29年度から行っている。本年度もコロナ禍ではあったが実施した。

残布を品川区の発達障害者支援施設に提供する自立支援の協力はコロナ禍なので行わなかった。

### 1 4. 杉野学園衣裳博物館企画展・常設展示の開催

4月11日から7月29日まで「2022年度前期展示 刺繍 — 様々な装いにみる装飾 — II」展を開催した。「2021年度後期展示 刺繍 — 様々な装いにみる装飾 — 」展の展示資料を入れ替え、アイヌの民族衣装などに加え、様々な衣装にみられる刺繍に焦点を当てて展示を行った。前期開講の民族衣装論、服飾クラフトなどの授業の参考となるよう配慮するとともに、一般見学者にとっても知識を深める内容となることを目指した。

また、9月21日から令和5年1月30日まで、1階と中2階ギャラリーで館収蔵品の中からフランスLANVIN社から譲り受けた1920～30年代に描かれたスタイル画 21点を中心とした「LANVIN スタイル画」展を入館料無料で開催した。

「LANVIN スタイル画」については展示内容をまとめた小冊子を製作・販売し、両展共にチラシを作成・配布し、幅広く広報活動を行った。

なお、入館に際しては引き続き感染症拡大予防の観点から、換気や手指消毒、入館人数の制限などの感染症拡大予防策をとった。

### 1 5. 目黒商工まつり・目黒リバーサイドフェスティバルへの参加

平成24年度より目黒区商工会議所が主催する目黒商工まつり「目黒リバーサイドフェスティバル」に大学・短大・ドレスメーカー学院それぞれが参加して、ワークショップを行っている。また、目黒区商工会議所主催のごみゼロキャンペーン啓発活動に社会貢献活動の一つとして学生自治会学生が参加していたが、コロナ禍のため令和2年、3年度は中止した。令和4年度は実施形態を変更しての開催となったため、本学は参加できなかった。

### 1 6. アトレ目黒店とのコラボレーションと中学生に対するものづくり教室等の開催

目黒駅のショッピングセンターアトレ目黒店、出店会社(株)銀座マギーと大学モードクリエイションコース、インダストリアルパターンコース、ファッションプロダクトデザインコースとの産学連携は、平成25年度より継続して行ってきたがコロナ禍のため令和4年度も実施できなかった。

また、杉野服飾大学では、目黒区、品川区、大田区の中学生を対象に「杉野ファッショングッズ中学生セミナー — My Bag をつくろう — 」を平成22年度から行っていたがこちらも同じくコロナ禍により中止した。



### Ⅲ. 財務の概要

令和4年度における学校法人杉野学園の予算の執行状況等について、その概要を以下のとおり報告します。

#### (1) 資金収支計算書

「資金収支計算書」は、当学校法人の令和4会計年度における諸活動に対応するすべての収入・支出の顛末を明らかにしたものです。

資金収入合計（前年度繰越支払資金を除く）は16億78万円となり、収益事業からの繰入50百万円を含めて、予算を11百万円下回りました。

資金支出合計（翌年度繰越支払資金を除く）は17億62百万円となり、予算を1億57百万円下回りました。これは、人件費、教育研究経費、管理経費をはじめとして主要の科目で予算額を下回った結果です。教育研究経費では、光熱水費の高騰の一方で、新型コロナウイルス感染症の教育活動への影響や修学支援新制度による授業料等の減免対象学生が見込みと異なったことに起因するものです。

この結果、翌年度繰越支払資金について、予算額より増加して4億40百万円を翌年度に繰り越すことができました。

#### ① 資金収入

学生生徒等納付金収入は10億32百万円となりました。授業料（保育料）、入学金、実験実習料、施設設備整備費及び幼稚園無償化に伴う日野市等からの施設等利用給付金であり、学費納入学生・生徒等の数は大学院が8人、大学767人、短期大学部21人、ドレスメーカー学院が147人、幼稚園が80人でした。

手数料収入は9百万円となりました。入学検定料がその殆どを占めていますが、入学志願者数については、学生の確保に向けて有効な対策を実施するよう努めています。

寄付金収入のうち、主なものは「学校法人杉野学園奨学金募金事業」として、企業から、また、在学生、卒業生及び教職員からいただいた寄付金であり、2百万円となりました。

補助金収入は、日本私立学校振興・共済事業団執行の「私立大学等経常費補助金」や東京都からの「私立学校経常費補助金」等により教育活動状況を反映した結果であり、修学支援新制度に基づく授業料等減免の原資となる「授業料等減免交付金」を加えて、1億79百万円となりました。

#### ② 資金支出

人件費支出は8億30百万円となり、予算額を28百万円下回りました。

令和4年度（5月1日現在）における本務教員数は、大学が55人、短期大学部が7人、ドレスメーカー学院が17人、幼稚園が5人となっています。

本務職員については、技術助手を含めて52人となっています。また、これら本務教職員以外に兼務教職員（非常勤教職員）を配置しています。

教育研究経費支出は3億68百万円となり、予算を69百万円下回りました。こ

これは新たな修学支援新制度による授業料等の減免者が見込みより少なく奨学金支出で支弁したこと及び新型コロナウイルス感染症の影響により当初予定の教育活動等が縮小されたことが主な要因です。支出の内訳は、設置している各学校の教育研究諸活動に必要な消耗品費、光熱水費、旅費交通費、印刷費、保守費、委託料及び奨学金が主なものであり、光熱水費は料金の高騰により予算額を4百万円上回りました。

管理経費支出は1億74百万円となり、予算額を4百万円下回りました。学生募集、各設置学校全般に係る経費及び法人の運営に必要な諸経費が主な支出です。

なお、管理経費支出の経常的経費については、引続き節減・合理化や効率的な執行を徹底しました。

大学校舎等の整備に伴う私学事業団からの借入金の返済も順調に進め、30百万円を返済しました。

また、施設関係支出は9百万円、設備関係支出は20百万円となっております。日野校舎の冷暖房改修（継続）、情報機器の更新やリース契約による設備導入を進めております。

資 金 収 支 計 算 書

令和4年4月1日から  
令和5年3月31日まで

(単位 円)

| 収入の部             |               |               |              |
|------------------|---------------|---------------|--------------|
| 科 目              | 予 算           | 決 算           | 差 異          |
| 学生生徒等納付金収入       | 1,037,717,000 | 1,031,866,100 | 5,850,900    |
| 授業料収入            | 693,860,000   | 683,400,100   | 10,459,900   |
| 保育料収入            | 280,000       | 285,300       | △ 5,300      |
| 入学金収入            | 65,290,000    | 67,950,000    | △ 2,660,000  |
| 実験実習料収入          | 42,880,000    | 44,925,000    | △ 2,045,000  |
| 施設設備資金収入         | 211,353,000   | 210,865,000   | 488,000      |
| 施設等利用給付費収入       | 24,054,000    | 24,440,700    | △ 386,700    |
| 手数料収入            | 9,523,000     | 9,233,956     | 289,044      |
| 入学検定料収入          | 8,242,000     | 7,692,000     | 550,000      |
| 証明手数料収入          | 961,000       | 1,086,900     | △ 125,900    |
| 大学入学共通テスト実施手数料収入 | 320,000       | 455,056       | △ 135,056    |
| 寄付金収入            | 1,082,000     | 2,080,000     | △ 998,000    |
| 特別寄付金収入          | 900,000       | 1,880,000     | △ 980,000    |
| 一般寄付金収入          | 182,000       | 200,000       | △ 18,000     |
| 補助金収入            | 195,322,000   | 178,672,933   | 16,649,067   |
| 国庫補助金収入          | 149,000,000   | 138,856,500   | 10,143,500   |
| 地方公共団体補助金収入      | 46,322,000    | 39,816,433    | 6,505,567    |
| 資産売却収入           | 0             | 0             | 0            |
| 付随事業・収益事業収入      | 79,150,000    | 138,834,525   | △ 59,684,525 |
| 補助活動事業収入         | 47,190,000    | 53,895,261    | △ 6,705,261  |
| 収益事業収入           | 0             | 50,000,000    | △ 50,000,000 |
| 浙江杉野共同教育事業収入     | 31,960,000    | 34,939,264    | △ 2,979,264  |
| 受取利息・配当金収入       | 3,000         | 3,848         | △ 848        |
| その他の受取利息・配当金収入   | 3,000         | 3,848         | △ 848        |
| 雑収入              | 3,703,000     | 16,260,290    | △ 12,557,290 |
| 施設設備利用料収入        | 0             | 78,400        | △ 78,400     |
| 私大退職金財団交付金収入     | 0             | 8,824,860     | △ 8,824,860  |
| その他の雑収入          | 3,703,000     | 7,357,030     | △ 3,654,030  |
| 借入金等収入           | 0             | 0             | 0            |
| 前受金収入            | 346,896,000   | 343,980,860   | 2,915,140    |
| 授業料前受金収入         | 169,680,000   | 159,360,000   | 10,320,000   |
| 入学金前受金収入         | 66,730,000    | 58,420,000    | 8,310,000    |
| 実験実習料前受金収入       | 22,200,000    | 23,866,000    | △ 1,666,000  |
| 施設設備資金前受金収入      | 84,130,000    | 94,315,000    | △ 10,185,000 |
| 補助活動事業前受金収入      | 4,156,000     | 6,989,000     | △ 2,833,000  |
| その他の前受金収入        | 0             | 1,030,860     | △ 1,030,860  |
| その他の収入           | 338,005,000   | 360,331,227   | △ 22,326,227 |
| 奨学振興引当特定資産取崩収入   | 5,000         | 5,061         | △ 61         |
| 前期末未収入金収入        | 41,000,000    | 82,479,148    | △ 41,479,148 |
| 預り金受入収入          | 258,000,000   | 237,925,229   | 20,074,771   |
| 立替金精算収入          | 0             | 118,806       | △ 118,806    |
| 仮払金精算収入          | 1,000,000     | 1,413,185     | △ 413,185    |
| 収益事業勘定受入収入       | 38,000,000    | 38,389,798    | △ 389,798    |
| 資金収入調整勘定         | △ 322,288,000 | △ 403,322,320 | 81,034,320   |
| 期末未収入金           | 28,764,000    | △ 41,652,688  | 70,416,688   |
| 前期末前受金           | △ 351,052,000 | △ 361,669,632 | 10,617,632   |
| 前年度繰越支払資金        | 555,000,000   | 524,341,758   |              |
| 収入の部合計           | 2,244,113,000 | 2,202,283,177 | 41,829,823   |

| 支出の部           |             |             |              |
|----------------|-------------|-------------|--------------|
| 科 目            | 予 算         | 決 算         | 差 異          |
| 人件費支出          | 858,041,000 | 829,926,439 | 28,114,561   |
| 教員人件費支出        | 537,343,000 | 518,708,213 | 18,634,787   |
| 職員人件費支出        | 311,398,000 | 285,463,685 | 25,934,315   |
| 役員報酬支出         | 7,000,000   | 6,509,941   | 490,059      |
| 退職金支出          | 2,300,000   | 19,244,600  | △ 16,944,600 |
| 教育研究経費支出       | 437,882,000 | 368,392,750 | 69,489,250   |
| 消耗品費支出         | 21,963,000  | 16,699,884  | 5,263,116    |
| 光熱水費支出         | 58,801,000  | 62,832,131  | △ 4,031,131  |
| 旅費交通費支出        | 16,513,000  | 5,060,264   | 11,452,736   |
| 印刷費支出          | 6,546,000   | 5,893,490   | 652,510      |
| 通信運搬費支出        | 8,433,000   | 6,941,145   | 1,491,855    |
| 修繕費支出          | 27,307,000  | 19,570,925  | 7,736,075    |
| 保守費支出          | 76,430,000  | 74,900,731  | 1,529,269    |
| 保険料支出          | 4,946,000   | 2,718,981   | 2,227,019    |
| 諸会費支出          | 3,400,000   | 7,163,781   | △ 3,763,781  |
| 福利厚生費支出        | 32,253,000  | 29,928,668  | 2,324,332    |
| 会議費支出          | 251,000     | 20,610      | 230,390      |
| 報酬・委託・手数料支出    | 67,082,000  | 57,930,612  | 9,151,388    |
| 奨学金支出          | 101,460,000 | 70,750,900  | 30,709,100   |
| 賃借料支出          | 9,565,000   | 5,738,017   | 3,826,983    |
| 雑費支出           | 2,932,000   | 2,242,611   | 689,389      |
| 管理経費支出         | 178,125,000 | 173,803,512 | 4,321,488    |
| 消耗品費支出         | 5,107,000   | 2,541,292   | 2,565,708    |
| 光熱水費支出         | 2,451,000   | 2,405,509   | 45,491       |
| 旅費交通費支出        | 3,842,000   | 3,856,294   | △ 14,294     |
| 印刷費支出          | 21,112,000  | 20,459,312  | 652,688      |
| 通信運搬費支出        | 6,756,000   | 5,738,858   | 1,017,142    |
| 修繕費支出          | 421,000     | 374,735     | 46,265       |
| 広告費支出          | 53,613,000  | 53,564,561  | 48,439       |
| 補助活動事業費支出      | 29,825,000  | 30,374,692  | △ 549,692    |
| 保守費支出          | 6,723,000   | 6,690,783   | 32,217       |
| 保険料支出          | 400,000     | 357,083     | 42,917       |
| 公租公課支出         | 1,031,000   | 812,681     | 218,319      |
| 諸会費支出          | 1,422,000   | 1,376,800   | 45,200       |
| 福利厚生費支出        | 3,668,000   | 3,081,635   | 586,365      |
| 会議費支出          | 876,000     | 101,729     | 774,271      |
| 渉外費支出          | 206,000     | 145,796     | 60,204       |
| 報酬・委託・手数料支出    | 37,090,000  | 38,979,507  | △ 1,889,507  |
| 私大等経常費補助金返還金支出 | 0           | 148,000     | △ 148,000    |
| 賃借料支出          | 1,583,000   | 1,798,060   | △ 215,060    |
| 雑費支出           | 1,999,000   | 996,185     | 1,002,815    |
| 借入金等利息支出       | 1,108,000   | 1,100,140   | 7,860        |
| 借入金利息支出        | 1,108,000   | 1,100,140   | 7,860        |
| 借入金等返済支出       | 30,440,000  | 30,440,000  | 0            |
| 借入金返済支出        | 30,440,000  | 30,440,000  | 0            |
| 施設関係支出         | 9,000,000   | 8,910,000   | 90,000       |
| 建物支出           | 9,000,000   | 8,910,000   | 90,000       |
| 設備関係支出         | 38,855,000  | 19,868,037  | 18,986,963   |
| 教育研究用機器備品支出    | 37,845,000  | 18,726,951  | 19,118,049   |
| 管理用機器備品支出      | 0           | 110,000     | △ 110,000    |
| 図書支出           | 1,010,000   | 1,031,086   | △ 21,086     |
| 資産運用支出         | 900,000     | 680,703     | 219,297      |
| 奨学振興引当特定資産繰入支出 | 900,000     | 680,703     | 219,297      |

| 科 目        | 予 算                       | 決 算           | 差 異           |
|------------|---------------------------|---------------|---------------|
| その他の支出     | 384,503,000               | 385,079,867   | △ 576,867     |
| 前期末未払金支払支出 | 86,663,000                | 95,720,197    | △ 9,057,197   |
| 預り金支払支出    | 258,000,000               | 242,141,351   | 15,858,649    |
| 前払金支払支出    | 840,000                   | 6,366,377     | △ 5,526,377   |
| 立替金支払支出    | 0                         | 118,806       | △ 118,806     |
| 仮払金支払支出    | 1,000,000                 | 1,413,185     | △ 413,185     |
| 収益事業勘定支払支出 | 38,000,000                | 39,319,951    | △ 1,319,951   |
| 〔予備費〕      | (6,000,000)<br>24,000,000 |               | 24,000,000    |
| 資金支出調整勘定   | △ 43,590,000              | △ 56,312,984  | 12,722,984    |
| 期末未払金      | △ 37,971,000              | △ 49,949,327  | 11,978,327    |
| 前期末前払金     | △ 5,619,000               | △ 6,363,657   | 744,657       |
| 翌年度繰越支払資金  | 324,849,000               | 440,394,713   | △ 115,545,713 |
| 支出の部合計     | 2,244,113,000             | 2,202,283,177 | 41,829,823    |

[注記] 予備費使用額内訳

|        |           |
|--------|-----------|
| 施設関係支出 | 6,000,000 |
| 建物支出   | 6,000,000 |

## (2) 事業活動収支計算書

「事業活動収支計算書」は、当該会計年度における事業活動収支の均衡状態を教育活動収支、教育活動外収支、特別収支に区分してその内容を明らかにし、学校法人の経営状況が健全であるかどうかを示すもので、いわば企業会計の「損益計算書」に当たるものといえます。

教育活動収支は2億42百万円の支出超過となりました。学生生徒等納付金をはじめとする教育活動収入の合計が13億31百万円に対して、人件費、教育研究経費、管理経費の教育活動支出の合計が15億73百万円となったことによるものです。

教育活動外収支は収益事業からの繰り入れを50百万円行ったことから、49百万円の収入超過となっています。

これらにより、令和4年度の基本金組入前当年度収支差額は193百万円の支出超過となり、59百万円の基本金組入を行ったことにより、当年度収支差額は2億52百万円の支出超過となりました。

事業活動収支計算書

令和4年4月1日から  
令和5年3月31日まで

(単位 円)

|           |                | 予 算           | 決 算           | 差 異          |
|-----------|----------------|---------------|---------------|--------------|
| 事業活動収入の部  | 科 目            |               |               |              |
|           | 学生生徒等納付金       | 1,037,717,000 | 1,031,866,100 | 5,850,900    |
|           | 授業料            | 693,860,000   | 683,400,100   | 10,459,900   |
|           | 保育料            | 280,000       | 285,300       | △ 5,300      |
|           | 入学金            | 65,290,000    | 67,950,000    | △ 2,660,000  |
|           | 実験実習料          | 42,880,000    | 44,925,000    | △ 2,045,000  |
|           | 施設設備資金         | 211,353,000   | 210,865,000   | 488,000      |
|           | 施設等利用給付費       | 24,054,000    | 24,440,700    | △ 386,700    |
|           | 手数料            | 9,523,000     | 9,233,956     | 289,044      |
|           | 入学検定料          | 8,242,000     | 7,692,000     | 550,000      |
|           | 証明手数料          | 961,000       | 1,086,900     | △ 125,900    |
|           | 大学入学共通テスト実施手数料 | 320,000       | 455,056       | △ 135,056    |
|           | 寄付金            | 1,082,000     | 2,094,751     | △ 1,012,751  |
|           | 特別寄付金          | 900,000       | 1,880,000     | △ 980,000    |
|           | 一般寄付金          | 182,000       | 200,000       | △ 18,000     |
|           | 現物寄付           | 0             | 14,751        | △ 14,751     |
|           | 経常費等補助金        | 195,322,000   | 178,672,933   | 16,649,067   |
|           | 国庫補助金          | 149,000,000   | 138,856,500   | 10,143,500   |
|           | 地方公共団体補助金      | 46,322,000    | 39,816,433    | 6,505,567    |
|           | 付随事業収入         | 79,150,000    | 88,834,525    | △ 9,684,525  |
|           | 補助活動事業収入       | 47,190,000    | 53,895,261    | △ 6,705,261  |
|           | 浙江杉野共同教育事業収入   | 31,960,000    | 34,939,264    | △ 2,979,264  |
|           | 雑収入            | 3,703,000     | 20,383,244    | △ 16,680,244 |
|           | 施設設備利用料        | 0             | 78,400        | △ 78,400     |
|           | 私大退職金財団交付金収入   | 0             | 8,824,860     | △ 8,824,860  |
|           | 退職給与引当金戻入額     | 0             | 4,122,954     | △ 4,122,954  |
|           | その他の雑収入        | 3,703,000     | 7,357,030     | △ 3,654,030  |
| 教育活動収入計   | 1,326,497,000  | 1,331,085,509 | △ 4,588,509   |              |
| 事業活動支出の部  | 科 目            |               |               |              |
|           | 人件費            | 868,754,000   | 841,735,616   | 27,018,384   |
|           | 教員人件費          | 537,343,000   | 518,708,213   | 18,634,787   |
|           | 職員人件費          | 311,398,000   | 285,463,685   | 25,934,315   |
|           | 役員報酬           | 7,000,000     | 6,509,941     | 490,059      |
|           | 退職給与引当金繰入額     | 12,613,000    | 24,983,577    | △ 12,370,577 |
|           | 退職金            | 400,000       | 6,070,200     | △ 5,670,200  |
|           | 教育研究経費         | 621,229,000   | 547,582,560   | 73,646,440   |
|           | 消耗品費           | 21,963,000    | 16,714,635    | 5,248,365    |
|           | 光熱水費           | 58,801,000    | 62,832,131    | △ 4,031,131  |
|           | 旅費交通費          | 16,513,000    | 5,060,264     | 11,452,736   |
|           | 印刷費            | 6,546,000     | 5,893,490     | 652,510      |
|           | 通信運搬費          | 8,433,000     | 6,941,145     | 1,491,855    |
|           | 修繕費            | 27,307,000    | 19,570,925    | 7,736,075    |
|           | 保守費            | 76,430,000    | 74,900,731    | 1,529,269    |
|           | 保険料            | 4,946,000     | 2,718,981     | 2,227,019    |
|           | 諸会費            | 3,400,000     | 7,163,781     | △ 3,763,781  |
|           | 福利厚生費          | 32,253,000    | 29,928,668    | 2,324,332    |
| 会議費       | 251,000        | 20,610        | 230,390       |              |
| 報酬・委託・手数料 | 67,082,000     | 57,930,612    | 9,151,388     |              |

|           |               | 科 目           | 予 算           | 決 算           | 差 異          |           |           |
|-----------|---------------|---------------|---------------|---------------|--------------|-----------|-----------|
| 事業活動支出の部  | 教育活動収支        | 奨学金           | 101,460,000   | 70,750,900    | 30,709,100   |           |           |
|           |               | 賃借料           | 9,565,000     | 5,738,017     | 3,826,983    |           |           |
|           |               | 雑費            | 2,932,000     | 2,242,611     | 689,389      |           |           |
|           |               | 減価償却額         | 183,347,000   | 179,175,059   | 4,171,941    |           |           |
|           |               | 管理経費          | 191,517,000   | 183,942,188   | 7,574,812    |           |           |
|           |               | 消耗品費          | 5,107,000     | 2,541,292     | 2,565,708    |           |           |
|           |               | 光熱水費          | 2,451,000     | 2,405,509     | 45,491       |           |           |
|           |               | 旅費交通費         | 3,842,000     | 3,856,294     | △ 14,294     |           |           |
|           |               | 印刷費           | 21,112,000    | 20,459,312    | 652,688      |           |           |
|           |               | 通信運搬費         | 6,756,000     | 5,738,858     | 1,017,142    |           |           |
|           |               | 修繕費           | 421,000       | 374,735       | 46,265       |           |           |
|           |               | 広告費           | 53,613,000    | 53,564,561    | 48,439       |           |           |
|           |               | 補助活動事業費       | 29,825,000    | 30,374,692    | △ 549,692    |           |           |
|           |               | 保守費           | 6,723,000     | 6,690,783     | 32,217       |           |           |
|           |               | 保険料           | 400,000       | 357,083       | 42,917       |           |           |
|           |               | 公租公課          | 1,031,000     | 812,681       | 218,319      |           |           |
|           |               | 諸会費           | 1,422,000     | 1,376,800     | 45,200       |           |           |
|           |               | 福利厚生費         | 3,668,000     | 3,081,635     | 586,365      |           |           |
|           |               | 会議費           | 876,000       | 101,729       | 774,271      |           |           |
|           |               | 渉外費           | 206,000       | 145,796       | 60,204       |           |           |
|           |               | 報酬・委託・手数料     | 37,090,000    | 38,979,507    | △ 1,889,507  |           |           |
|           |               | 私大等経常費補助金返還金  | 0             | 148,000       | △ 148,000    |           |           |
|           |               | 賃借料           | 1,583,000     | 1,798,060     | △ 215,060    |           |           |
|           |               | 雑費            | 1,999,000     | 996,185       | 1,002,815    |           |           |
|           |               | 減価償却額         | 13,392,000    | 10,138,676    | 3,253,324    |           |           |
|           |               | 徴収不能額等        | 0             | 0             |              |           |           |
| 教育活動支出計   | 1,681,500,000 | 1,573,260,364 | 108,239,636   |               |              |           |           |
| 教育活動収支差額  |               | △ 355,003,000 | △ 242,174,855 | △ 112,828,145 |              |           |           |
| 事業活動収入の部  | 教育活動外収支       | 科 目           | 予 算           | 決 算           | 差 異          |           |           |
|           |               | 受取利息・配当金      | 3,000         | 3,848         | △ 848        |           |           |
|           |               | その他の受取利息・配当金  | 3,000         | 3,848         | △ 848        |           |           |
|           |               | その他の教育活動外収入   | 0             | 50,000,000    | △ 50,000,000 |           |           |
|           |               | 収益事業収入        | 0             | 50,000,000    | △ 50,000,000 |           |           |
|           |               | 教育活動外収入計      | 3,000         | 50,003,848    | △ 50,000,848 |           |           |
| 事業活動支出の部  | 教育活動外収支       | 科 目           | 予 算           | 決 算           | 差 異          |           |           |
|           |               | 借入金等利息        | 1,108,000     | 1,100,140     | 7,860        |           |           |
|           |               | 借入金利息         | 1,108,000     | 1,100,140     | 7,860        |           |           |
|           |               | その他の教育活動外支出   | 0             | 0             | 0            |           |           |
|           |               | 教育活動外支出計      | 1,108,000     | 1,100,140     | 7,860        |           |           |
| 教育活動外収支差額 |               | △ 1,105,000   | 48,903,708    | △ 50,008,708  |              |           |           |
| 経常収支差額    |               | △ 356,108,000 | △ 193,271,147 | △ 162,836,853 |              |           |           |
| 特別収支      | 事業活動収入の部      | 科 目           | 予 算           | 決 算           | 差 異          |           |           |
|           |               | 資産売却差額        | 0             | 0             | 0            |           |           |
|           |               | その他の特別収入      | 0             | 648,770       | △ 648,770    |           |           |
|           |               | 現物寄付          | 0             | 648,770       | △ 648,770    |           |           |
|           | 特別収入計         | 0             | 648,770       | △ 648,770     |              |           |           |
|           | 事業活動支出の部      | 特別収支          | 科 目           | 予 算           | 決 算          | 差 異       |           |
|           |               |               | 資産処分差額        | 0             | 503,781      | △ 503,781 |           |
|           |               |               | 教育研究用機器備品除却差額 | 0             | 21           | △ 21      |           |
|           |               |               | 管理用機器備品除却差額   | 0             | 2            | △ 2       |           |
|           |               |               | 図書除却額         | 0             | 503,758      | △ 503,758 |           |
|           |               |               | その他の特別支出      | 0             | 0            | 0         |           |
|           |               |               | 特別支出計         | 0             | 503,781      | △ 503,781 |           |
|           |               |               | 特別収支差額        |               | 0            | 144,989   | △ 144,989 |



|               |                 |                 |               |
|---------------|-----------------|-----------------|---------------|
| 〔予備費〕         | (0)             |                 |               |
|               | 30,000,000      |                 | 30,000,000    |
| 基本金組入前当年度収支差額 | △ 386,108,000   | △ 193,126,158   | △ 192,981,842 |
| 基本金組入額合計      | △ 65,900,000    | △ 58,629,338    | △ 7,270,662   |
| 当年度収支差額       | △ 452,008,000   | △ 251,755,496   | △ 200,252,504 |
| 前年度繰越収支差額     | △ 7,662,374,000 | △ 7,369,869,317 | △ 292,504,683 |
| 基本金取崩額        | 0               | 0               | 0             |
| 翌年度繰越収支差額     | △ 8,114,382,000 | △ 7,621,624,813 | △ 492,757,187 |
| (参考)          |                 |                 |               |
| 事業活動収入計       | 1,326,500,000   | 1,381,738,127   | △ 55,238,127  |
| 事業活動支出計       | 1,712,608,000   | 1,574,864,285   | 137,743,715   |

### (3) 貸借対照表

「貸借対照表」は、当学校法人の本年度末の資産、負債及び純資産の状況を明らかにしたものです。

資産の部の固定資産については、53億54百万円となり、前年度末より1億62百万円減少しました。減少の主な要因は建物、構築物及び機器備品について減価償却を行ったことによるものです。資産の部の流動資産については、4億89百万円となり、前年度末より1億24百万円減少しました。

負債の部の固定負債については、6億80百万円となり、前年度末より27百万円減少しました。これは第三校舎等の借入金について返済を行ったことによるものです。

負債の部の流動負債については、4億75百万円となり、前年度末より66百万円減少しました。

純資産の部については、46億88百万円となり、1億93百万円減少しました。第1号基本金は59百万円の組入を行いました。

貸借対照表

令和5年3月31日

(単位 円)

| 資産の部        |                 |                 |               |
|-------------|-----------------|-----------------|---------------|
| 科目          | 本年度末            | 前年度末            | 増 減           |
| 固定資産        | 5,354,424,012   | 5,516,441,099   | △ 162,017,087 |
| 有形固定資産      | 5,227,102,836   | 5,388,603,104   | △ 161,500,268 |
| 土地          | 1,381,698,848   | 1,381,698,848   | 0             |
| 建物          | 3,128,580,653   | 3,257,350,774   | △ 128,770,121 |
| 構築物         | 50,908,887      | 63,895,595      | △ 12,986,708  |
| 教育研究用機器備品   | 86,681,043      | 102,279,061     | △ 15,598,018  |
| 管理用機器備品     | 3,491,734       | 8,813,253       | △ 5,321,519   |
| 図書          | 575,741,669     | 574,565,571     | 1,176,098     |
| 車輛          | 2               | 2               | 0             |
| 特定資産        | 82,696,358      | 82,020,716      | 675,642       |
| 退職給与引当特定資産  | 1,024,435       | 1,024,435       | 0             |
| 奨学振興引当特定資産  | 81,671,923      | 80,996,281      | 675,642       |
| その他の固定資産    | 44,624,818      | 45,817,279      | △ 1,192,461   |
| 電話加入権       | 2,665,740       | 2,665,740       | 0             |
| 商標権         | 5,065,550       | 5,065,550       | 0             |
| 著作権         | 7,438,150       | 7,438,150       | 0             |
| 施設利用権       | 2,500,000       | 2,500,000       | 0             |
| 電信電話施設利用権   | 430,704         | 430,704         | 0             |
| ソフトウェア      | 2,338,175       | 3,530,636       | △ 1,192,461   |
| 収益事業元入金     | 23,915,049      | 23,915,049      | 0             |
| 保証金         | 271,450         | 271,450         | 0             |
| 流動資産        | 488,864,250     | 613,184,563     | △ 124,320,313 |
| 現金預金        | 440,394,713     | 524,341,758     | △ 83,947,045  |
| 未収入金        | 41,652,688      | 82,479,148      | △ 40,826,460  |
| 収益事業勘定      | 450,472         | 0               | 450,472       |
| 前払金         | 6,366,377       | 6,363,657       | 2,720         |
| 資産の部合計      | 5,843,288,262   | 6,129,625,662   | △ 286,337,400 |
| 負債の部        |                 |                 |               |
| 科目          | 本年度末            | 前年度末            | 増 減           |
| 固定負債        | 680,424,388     | 707,697,605     | △ 27,273,217  |
| 長期借入金       | 177,480,000     | 207,920,000     | △ 30,440,000  |
| 長期未払金       | 17,623,540      | 22,142,980      | △ 4,519,440   |
| 退職給与引当金     | 485,320,848     | 477,634,625     | 7,686,223     |
| 流動負債        | 474,781,921     | 540,719,946     | △ 65,938,025  |
| 短期借入金       | 30,440,000      | 30,440,000      | 0             |
| 未払金         | 53,119,307      | 96,672,757      | △ 43,553,450  |
| 前受金         | 343,980,860     | 361,669,632     | △ 17,688,772  |
| 預り金         | 47,241,754      | 51,457,876      | △ 4,216,122   |
| 収益事業勘定      | 0               | 479,681         | △ 479,681     |
| 負債の部合計      | 1,155,206,309   | 1,248,417,551   | △ 93,211,242  |
| 純資産の部       |                 |                 |               |
| 科目          | 本年度末            | 前年度末            | 増 減           |
| 基本金         | 12,309,706,766  | 12,251,077,428  | 58,629,338    |
| 第1号基本金      | 12,197,706,766  | 12,139,077,428  | 58,629,338    |
| 第4号基本金      | 112,000,000     | 112,000,000     | 0             |
| 繰越収支差額      | △ 7,621,624,813 | △ 7,369,869,317 | △ 251,755,496 |
| 翌年度繰越収支差額   | △ 7,621,624,813 | △ 7,369,869,317 | △ 251,755,496 |
| 純資産の部合計     | 4,688,081,953   | 4,881,208,111   | △ 193,126,158 |
| 負債及び純資産の部合計 | 5,843,288,262   | 6,129,625,662   | △ 286,337,400 |

#### (4) 財産目録

「財産目録」は、当学校法人が有する財産について項目別に金額等の詳細を明らかにした書類です。

財産を、土地、建物などの学校法人の設置する私立学校に必要な施設及び設備あるいはこれらに要する資金としての基本財産、私立学校の経営に必要な財産としての運用財産、収益を目的とする収益事業財産に分けて掲載しています。

## 財 産 目 録

令和5年3月31日

|           |                 |        |
|-----------|-----------------|--------|
| I. 資産総額   | 6,224,533,995 円 |        |
| 内 基本財産    | 5,255,856,060 円 |        |
| 運用財産      | 968,677,935 円   |        |
| 〔収益事業用財産〕 | 381,245,733 円   |        |
| II. 負債総額  | 1,204,507,212 円 |        |
| III. 正味財産 | 5,020,026,783 円 | (単位：円) |

| 区 分                     | 金 額                  |
|-------------------------|----------------------|
| <b>(資 産)</b>            |                      |
| 1. 基本財産                 | 5,255,856,060        |
| 土地                      | 1,381,698,848        |
| 建物                      | 3,128,580,653        |
| 構築物                     | 50,908,887           |
| 図書                      | 575,741,669          |
| 校具・教具及び備品               |                      |
| 教育研究用機器備品               | 86,681,043           |
| 車輛                      | 2                    |
| 管理用機器備品                 | 3,491,734            |
| ソフトウェア                  | 2,338,175            |
| その他の基本財産                | 26,415,049           |
| 2. 運用財産                 | 587,432,202          |
| 現金・預金                   |                      |
| 現金預金                    | 440,394,713          |
| 積立金                     |                      |
| 退職給与引当特定資産              | 1,024,435            |
| 奨学振興引当特定資産              | 81,671,923           |
| 未収入金                    | 41,652,688           |
| その他の運用財産                |                      |
| 電話加入権                   | 2,665,740            |
| 商標権                     | 5,065,550            |
| 著作権                     | 7,438,150            |
| 電信電話専用施設利用権             | 430,704              |
| 保証金                     | 271,450              |
| 前払金                     | 6,366,377            |
| 収益事業勘定                  | 450,472              |
| 3. 収益事業用財産              | 381,245,733          |
| <b>資 産 総 額</b>          | <b>6,224,533,995</b> |
| <b>(負 債)</b>            |                      |
| 1. 固定負債                 |                      |
| 長期借入金                   | 177,480,000          |
| 退職給与引当金                 | 485,320,848          |
| 長期未払金                   | 17,623,540           |
| 2. 流動負債                 |                      |
| 短期借入金                   | 30,440,000           |
| 未払金                     | 53,119,307           |
| 前受金                     | 343,980,860          |
| 預り金                     | 47,241,754           |
| 3. 収益事業負債               | 49,300,903           |
| <b>負 債 総 額</b>          | <b>1,204,507,212</b> |
| <b>正味財産 (資産総額－負債総額)</b> | <b>5,020,026,783</b> |